



El arte de los aztecas

Según una leyenda antigua, los aztecas salieron de Aztlán, el «lugar de las garzas» en el norte de México, más o menos en el año 1000 d.C. Durante doscientos años migraron al sur hasta llegar al valle de México en 1193. La región ya estaba bien poblada y había varias ciudades cerca de los lagos del valle. Durante unos cien años los aztecas convivieron con sus vecinos más poderosos, sirviéndoles de criados y guerreros mientras buscaban un lugar permanente donde construir su propia ciudad. Mientras tanto, absorbían las costumbres y las tradiciones de sus vecinos más avanzados y sofisticados.

Según la leyenda, el dios de los aztecas, Huitzilopochtli, les había indicado que debían construir su propia ciudad en un lugar donde hubiera un águila posada encima de un nopal. El águila simbolizaba el sol y Huitzilopochtli era el dios del sol y de la guerra. La fruta roja del nopal representaba los corazones que se le ofrecían al dios durante los sacrificios humanos. Por fin, en 1325, apareció ese signo, en una pequeña isla en el lago de Texcoco. En ese año los aztecas construyeron un templo dedicado a Huitzilopochtli y empezaron a construir la ciudad de Tenochtitlán, el «lugar de la fruta del nopal».

Entre 1325 y la llegada de los españoles en 1519, los aztecas ya habían establecido un imperio muy grande, ya por medio de la conquista militar, o ya por varias alianzas con otros grupos. Durante esos años Tenochtitlán llegó a ser una de las ciudades más grandes y poderosas del mundo.

En el centro de Tenochtitlán había un recinto ceremonial que en 1519 incluía unos 78 edificios. Dominaba el recinto el Templo Mayor, que representaba el centro real y era simbólico del mundo azteca. El Templo Mayor, como el resto de Tenochtitlán, fue destruido durante la conquista de Tenochtitlán por los españoles. Estos usaron las piedras de las estructuras aztecas para construir sus propios edificios, y así crearon la moderna capital de México. Tenochtitlán desapareció.

En el año 1978 unos obreros que excavaban en el Zócalo descubrieron un pedazo de una escultura. Informaron a los del Instituto Nacional de Antropología e Historia de México. Así empezó una de las excavaciones arqueológicas más grandes de México. Entre 1978 y 1982 excavaron las ruinas del Templo Mayor y descubrieron miles de artefactos.

La escultura descubierta por los obreros resultó ser parte de una enorme piedra redonda, tallada con la imagen del cuerpo despedazado de Coyolxauhqui, diosa de la luna y hermana de Huitzilopochtli. Esta piedra se refiere a una leyenda antigua de los aztecas que tenía que ver con el nacimiento de Huitzilopochtli. La leyenda indica cómo Huitzilopochtli derrotó a cuatrocientos hermanos suyos (que representaban las estrellas) y a su hermana (la luna), en la cima del cerro de Coatepetl. Huitzilopochtli le cortó la cabeza a su hermana y el cadáver de ella se despedazó al caer por el cerro. La pirámide representaba el cerro, y la batalla entre el sol y la luna se celebraba en ceremonias especiales donde la sangre del sacrificado era ofrecida al sol como sustento, y su cadáver era tirado por el cerro hasta caer en la piedra de Coyolxauhqui.

Durante la excavación del Templo Mayor se descubrió una gran variedad de objetos que se les habían ofrecido a los dioses. Son objetos de extraordinario valor artístico y nos permiten apreciar la enorme contribución de los aztecas al patrimonio de los mexicanos modernos. Aquí solo presentamos unos pocos ejemplos del arte azteca.

Quetzalcóatl, la serpiente emplumada ▶

El muy conocido dios tolteca, Quetzalcóatl, fue adoptado por los aztecas. Ya que incorporaba características de serpiente y de águila, Quetzalcóatl se sentía igualmente cómodo en la tierra y en el cielo. Era un gran héroe cultural y el dios de la sabiduría, la cultura y la civilización. ¿Conoce Ud. otra religión donde la serpiente tenga un papel importante?



Gianni Dagli/Corbis

▲ Coyolxauhqui, diosa de la luna

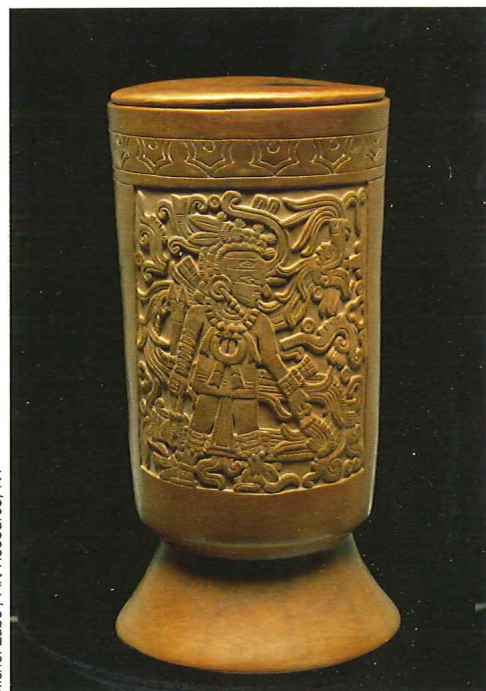
Esta magnífica escultura representa el cuerpo despedazado de Coyolxauhqui, la diosa azteca de la luna. ¿Qué elementos puede Ud. identificar en la escultura? En la cabeza Coyolxauhqui tiene plumas y lleva aretes en las orejas. Alrededor de la cintura tiene un cinturón hecho de dos serpientes y atada al cinturón hay una calavera. En las sandalias, los codos y las rodillas se ven máscaras de monstruos que tienen unos colmillos grandes. Pensando en la luna, ¿qué simbolismo se puede encontrar en la leyenda de Coyolxauhqui?

Cerámica con la figura de Tezcatlipoca ▶

Tezcatlipoca era el dios de los reyes aztecas, el «dios de los dioses». Su espejo le permitía ver todas las cosas en todos los lugares del mundo. Ante él, todos se hallaban indefensos. Aquí lo vemos con sus armas y detrás de él se ve una serpiente. ¿Cree Ud. que los aztecas le tenían miedo a este dios?



Scala/Art Resource, NY



Michel Zábé / Art Resource, NY

¡A explorar!

2-11 ¿Qué opina? Haga las siguientes actividades.

1. Entre los aztecas, las ofrendas que ofrecían a cierto dios simbolizaban alguna característica de ese dios. Por ejemplo, una escultura de un pez simbolizaba el dios Tláloc, dios de la lluvia, o un águila simbolizaba el dios Huitzilopochtli. En nuestra sociedad también hay cosas que se asocian con un concepto religioso o lo mágico (*magical things*). Por ejemplo, todos reconocemos a cierto señor gordo, de barba blanca y muy larga, que lleva un traje rojo y botas negras. Sabemos cuál es la función de ese señor, cómo se relaciona con los niños y en qué estación del año aparece. ¿Cuáles son algunas otras cosas que tienen valor simbólico o tradicional en la cultura estadounidense?
2. En muchas culturas se asocian ciertas cualidades con ciertos animales. Así, por ejemplo, el búho con frecuencia simboliza la sabiduría. En la cultura estadounidense, ¿qué cualidades se asocian con el león? ¿el zorro? ¿el toro? ¿Hay otros animales que tengan valor simbólico para Ud.? ¿Cuáles son?

2-12 El arte de escribir. Escriba un ensayo breve sobre una obra de arte europea o norteamericana que tenga valor simbólico. Describa la obra (incluya una foto si es posible) y después explique los símbolos que se presentan en la obra.



2-13 Para investigar. Busquen en Internet o en la biblioteca ejemplos de la historia, el arte y la arquitectura de los incas, los mayas, los africanos del Caribe o de alguna cultura indígena de los Estados Unidos. ¿Cuáles son algunos de sus símbolos y cómo los representan? ¿Cómo es su religión? Busquen unos detalles de su vida diaria.

Cine

El documental *La vida inagotable, Sayabkuxtal* (México, 2010, 55 min.) registra la vida cotidiana de los mayas modernos que viven en la península de Yucatán, México. El título del documental, Sayabkuxtal, significa «agua que brota constantemente». Alude al ciclo de la vida y la importancia del agua en la comunidad maya. El documental ganó el premio a la mejor fotografía en el Festival Internacional de Cine de Estrasburgo, Francia, 2011.

¿Le gustan a Ud. las películas de tipo documental? ¿Por qué sí o por qué no?

Música

En la canción «Pa' Mayté», el conocido cantante colombiano Carlos Vives toca las congas y canta «soy pacífico, soy caribe».

¿Cuál cree Ud. que es la cultura que más influenció esta canción?